



CLIMATIZZATORE A PARETE POMPA DI  
CALORE  
DC-INVERTER

MANUALE D'USO

Questo manuale d'uso contiene avvertenze e informazioni importanti; rispettarle per ottenere i migliori risultati dal condizionatore d'aria.

Grazie

# 1. Per la vostra sicurezza

## 1.1 Per la vostra sicurezza

- ▶ Leggere il presente documento con attenzione e integralmente.
- ▶ Seguire le istruzioni e le avvertenze per la sicurezza riportate nel documento e sul prodotto.
- ▶ Utilizzare il prodotto solo se in condizioni tecniche perfette e con consapevolezza in termini di rischio e pericolo.
- ▶ Conservare questo documento nei pressi del prodotto come futuro riferimento e per il passaggio ad altri.

## 1.2 Utilizzare in modo conforme

- ▶ Utilizzi il prodotto esclusivamente come climatizzatore in locali chiusi di dimensioni adeguate alla potenza.
- ▶ L'apparecchio deve essere installato in conformità con le normative nazionali sull'installazione.
- ▶ Utilizzare il prodotto solo in stato originale, servendosi unicamente dei pezzi originali forniti in dotazione e/o di ricambi autorizzati dal produttore.

Secondo il Regolamento UE 517/2014 i condizionatori split possono essere messi in funzione solo da aziende specializzate certificate!

Con l'acquisto, l'acquirente dichiara che farà installare il condizionatore acquistato solo da un'azienda adeguatamente certificata ai sensi dell'articolo 10 del Regolamento UE n. 517/2014 e che le installazioni elettroniche saranno messe in funzione solo da un elettricista qualificato. Quest'ultimo è una persona con formazione professionale, competenza ed esperienza adeguate, in grado di riconoscere ed evitare i pericoli che possono derivare dall'elettricità.

Qualsiasi utilizzo differente sarà considerato un uso improprio e può comportare gravi danni a persone e cose.

Decliniamo qualsiasi responsabilità in caso di inosservanza delle istruzioni, delle avvertenze sulla sicurezza, di uso improprio e per i relativi danni causati a persone e cose.

## 1.3 Uso improprio

- ▶ Non utilizzare il prodotto in ambienti umidi, quali bagni o saune.
- ▶ Non modificare il prodotto.
- ▶ Non utilizzare il prodotto con parti difettose.

Il prodotto non deve essere installato e utilizzato su veicoli acquatici, come imbarcazioni.

Il prodotto non deve essere utilizzato in camper o roulotte.

- ▶ Non utilizzi il prodotto con le mani umide.
- ▶ Tenga l'apparecchio lontano da oggetti e materiali infiammabili o esplosivi.
- ▶ Non riempia il prodotto con liquidi diversi dal refrigerante indicato nei dati tecnici.
- ▶ Protegga l'elettronica dell'apparecchio e le parti elettroniche da liquidi e umidità.
- ▶ Non appoggi alcun oggetto sull'apparecchio.
- ▶ Eviti il contatto con le parti mobili del prodotto.
- ▶ Non inserisca alcun oggetto nelle fessure di ventilazione.

## 1.4 Gruppo target

Gli utenti sono adulti.

Questo apparecchio può essere utilizzato anche da bambini di età pari o superiore a 8 anni e da persone con ridotte capacità fisiche, sensoriali o mentali o con mancanza di esperienza e conoscenza, a condizione che abbiano ricevuto supervisione o istruzioni per l'uso dell'apparecchio in modo sicuro e che comprendano i pericoli connessi.

Le persone con abilità fisiche o mentali ridotte possono utilizzare il prodotto solo sotto la supervisione di un utente adulto.

I lavori di montaggio, manutenzione e pulizia non possono essere eseguiti dai soggetti summenzionati.

Gli utenti possono utilizzare il prodotto solo nel pieno possesso delle proprie abilità fisiche, psichiche e sensoriali, in condizioni di piena vigilanza e sobrietà.

Per personale specializzato si intendono persone con una formazione nel settore meccanico, elettrico e della refrigerazione/climatizzazione, come elettricisti, tecnici del riscaldamento e della climatizzazione, idraulici e artigiani qualificati.

## 1.5 Livelli di avvertimento

### **PERICOLO**

Avvertimento di pericoli che, in caso di inosservanza delle misure, comportano la morte immediata o gravi lesioni.

### **AVVERTENZA**

Avvertimento di pericoli che, in caso di inosservanza delle misure, possono comportare la morte o gravi lesioni.

### **CAUTELE**

Avvertimento di pericoli che, in caso di inosservanza delle misure, possono comportare delle lesioni.

## ATTENZIONE

Avvertimento di pericoli che, in caso di inosservanza delle misure, possono comportare dei danni materiali.

### 1.6 Simboli

#### Symboles Description



I prodotti etichettati con il marchio CE soddisfano le normative fondamentali dell'Unione Europea.



Questo segnale di divieto mette in guardia contro la copertura incauta di componenti che generano calore.



Gli apparecchi della classe di protezione I sono collegati al conduttore di protezione su tutte le parti dell'involucro elettricamente conduttive. Gli apparecchi mobili della classe di protezione I hanno un collegamento a spina con contatto del conduttore di protezione.



Questo simbolo indica che l'apparecchio funziona con un refrigerante infiammabile. Se il refrigerante fuoriesce in caso di perdita ed è esposto a una fonte di accensione esterna, sussiste il rischio di incendio.



Questo simbolo indica che l'utente deve aver letto e compreso le istruzioni prima dell'uso.



Il simbolo internazionale del riciclaggio indica materiale riciclabile.



Il simbolo del cassonetto barrato con una barra sul prodotto, sulla documentazione di accompagnamento e/o sull'imballaggio indica la classificazione e la registrazione di un prodotto come apparecchiatura elettrica o elettronica e le relative modalità di smaltimento in conformità alla direttiva europea WEEE e alla legge tedesca sulle apparecchiature elettriche ed elettroniche (ElektroG).



Il contenitore dei rifiuti barrato e senza barra indica batterie o accumulatori usati che non devono essere smaltiti con i rifiuti domestici.

### 1.7 Avvertenze di sicurezza



#### AVVERTENZA

##### Rischio di scosse elettriche, cortocircuito e danni materiali.

Il circuito deve essere dotato di un fusibile da 16 A e di un interruttore differenziale (RCCB). Per collegare l'apparecchio non si possono utilizzare distributori o prese multiple.



- ▶ Non utilizzi mai l'apparecchio con le mani bagnate o umide.
- ▶ Non appoggi alcun oggetto sul prodotto o sul cavo di rete.
- ▶ Posiziona il cavo di rete in modo sicuro e senza deviazioni superflue per ridurre il rischio d'inciampare.
- ▶ Eviti che sul prodotto si rovescino dei liquidi.
- ▶ Spenga l'interruttore prima di eseguire qualsiasi lavoro o in caso di malfunzionamento del prodotto.



#### AVVERTENZA

##### Lesioni gravi e danni materiali.

Legga attentamente le istruzioni prima di installazione, utilizzo e manutenzione dell'apparecchio.



- ▶ Il climatizzatore non deve essere usato con tubi difettosi o non autorizzati.
- ▶ Faccia installare, controllare e riparare il climatizzatore solo da personale specializzato.
- ▶ Non tocchi le prese o gli scarichi dell'aria.
- ▶ Non copra il prodotto né le sue aperture di ventilazione.
- ▶ Non cerchi mai di intervenire autonomamente nel circuito del refrigerante.

### CAUTELA

#### Inquinamento ambientale e danni materiali.

Questo apparecchio utilizza il refrigerante R32.

Se l'apparecchio non viene installato e controllato correttamente, possono fuoriuscire gas fluorurati a effetto serra (CFC) che inquinano l'ambiente.

Bisogna quindi assicurarsi che installazione, manutenzione e riparazioni siano eseguite esclusivamente da personale specializzato.

In Germania l'Ordinanza sulla Protezione del Clima dai Prodotti Chimici (ChemKlimaschutzV) stabilisce che questi specialisti o aziende incaricate hanno bisogno di una certificazione per la gestione dei gas fluorurati a effetto serra, in modo da rispettare i valori limite specificati per prevenire il rilascio di gas fluorurati a effetto serra nell'atmosfera.

- Contatti uno specialista o un'azienda del settore riscaldamento, ventilazione e condizionamento (HVAC).

Qualsiasi persona che lavori con un circuito refrigerante o vi acceda deve essere in possesso di un certificato in corso di validità, emesso da un organismo di approvazione accreditato nel settore, che convalidi la competenza nella gestione sicura dei refrigeranti, in conformità con la specifica di valutazione riconosciuta in quel settore.

### CAUTELA

#### Lesioni e danni materiali.

La modifica del prodotto può causare lesioni e danni materiali e portare alla decadenza della garanzia legale.

- Utilizzare il prodotto solo nello stato originale e con le parti originali fornite in dotazione.
- Utilizzare solo ricambi autorizzati dal produttore.

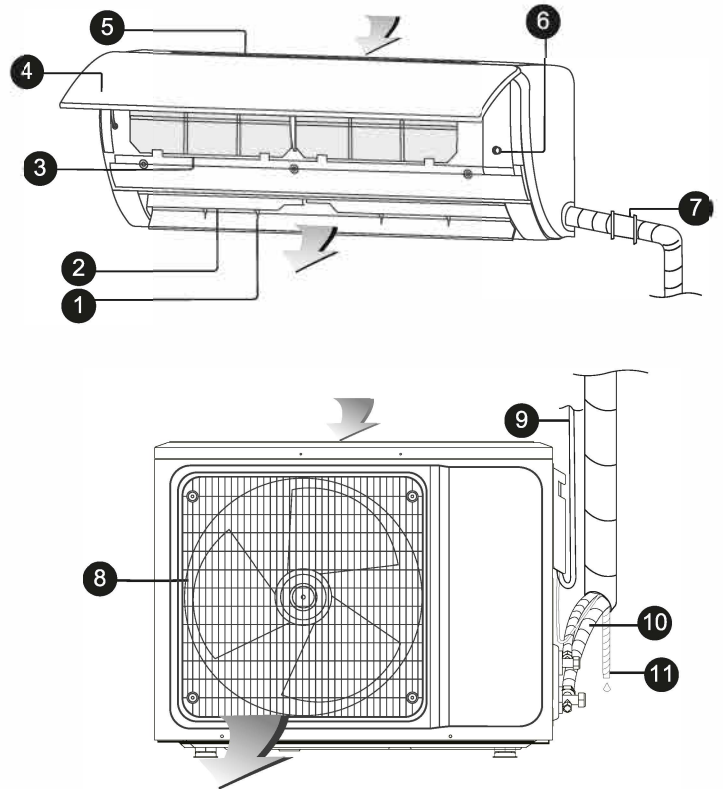
### CAUTELA

#### Pericolo di taglio dovuto alla manipolazione di parti in vetro.

- Indossare guanti protettivi quando si lavora con parti in vetro.
- Prendere i pezzi di vetro rotto solo con dei guanti protettivi, calzature resistenti e smaltirli servendosi di scopa e paletta.

## 2. Descrizione e funzione

Questo prodotto è un climatizzatore composto da un'unità interna e una esterna, separate da un muro esterno. Il climatizzatore ha la funzione di raffreddare e riscaldare, ma può anche deumidificare o ventilare l'aria del locale senza modulazione della temperatura. Sono inclusi tutti gli accessori necessari per il montaggio a parete.



#### No. Descrizione

1	Apertura di ventilazione
2	Griglie di aerazione
3	Filtro d'aria
4	Valvola di servizio
5	Griglia di ingresso d'aria
6	Interruttore d'arresto
7	Cavi di collegamento unità interna
8	Griglia d'uscita d'aria
9	Cavo di collegamento
10	Cavi di collegamento unità esterna
11	Tubo di condensa


## 3. Disimballaggio e verifica

### 3.1 Disimballare il prodotto

 **AVVERTENZA**

**Pericolo di soffocamento dovuto al materiale della confezione e all'ingerimento di pezzi piccoli.**

- ▶ Smaltire il materiale della confezione nei rifiuti domestici in conformità alle norme applicabili.
- ▶ Conservare le parti piccole fuori dalla portata dei bambini.

 **CAUTELA**

**Inquinamento ambientale e danni materiali.**

Prima di installare l'apparecchio verifichi se c'è una perdita di refrigerante. Se si rileva una perdita il condizionatore non deve essere installato.

- ▶ Verifichi che tutti i tubi di collegamento non siano danneggiati. I tubi di collegamento danneggiati o che perdono non devono essere utilizzati.
- ▶ Controlli che l'unità esterna non abbia perdite.

**ATTENZIONE**

**Danni materiali.**

Gli oggetti appuntiti e graffianti possono danneggiare il prodotto all'apertura della confezione.

- ▶ Non utilizzare oggetti appuntiti, affilati o graffianti per aprire la confezione.
- ▶ Eseguire i seguenti lavori con cautela.

1. Rimuova l'adesivo e le cinghie di fissaggio manualmente o con le forbici.
2. Appoggi la scatola con le frecce di direzione rivolte verso l'alto.
3. Apra l'imballaggio in un locale ben ventilato.
4. Tolga tutte le parti dalla scatola.
5. Collochi i pezzi uno accanto all'altro su una superficie libera, morbida e piatta.
6. Verifichi che il prodotto sia completo e integro.


## 4. Montaggio

**ATTENZIONE**

**Danneggiamento del prodotto dovuto ad un montaggio errato.**

- ▶ Montare il prodotto in modo completo e sicuro.
- ▶ Montare il prodotto servendosi dell'aiuto di almeno una seconda persona.
- ▶ Avvitare prima a mano le viti nei fori di collegamento e serrarle poi alla fine per impedire un ribaltamento delle parti.

### 4.1 Luogo di installazione

 **AVVERTENZA**

**Rischio di incendio ed esplosione.**

- ▶ Non installi il climatizzatore in un luogo dove sono conservati liquidi o gas infiammabili come benzina, propano, diluente per vernici, ecc.
- ▶ Si assicuri che nessuno dei seguenti oggetti si trovi sotto l'unità interna:
  - Microonde, forni, riscaldatori e altri oggetti caldi.
  - Computer e altri dispositivi altamente elettrostatici.

#### Unità interna

- ▶ Selezioni un punto di montaggio idoneo che soddisfi i seguenti requisiti:
  - il punto d'installazione è asciutto e può essere ventilato regolarmente.

- Il punto d'installazione non è esposto alla luce solare permanente e a forti escursioni termiche.

#### Unità esterna

- ▶ Si assicuri che l'unità esterna sia installata in un luogo ben ventilato.
- ▶ Protegga l'unità esterna dagli agenti atmosferici.
- ▶ Si assicuri che le fessure di ventilazione non siano bloccate o coperte.

### Per il montaggio su un muro esterno:

L'unità esterna non deve essere installata in modo che possa coprire un corridoio, una scala, un'uscita, una scala antincendio, un passaggio o un'altra area pubblica.

L'unità esterna deve essere posizionata il più lontano possibile da porte e finestre dei vicini e dal verde.

Il telaio di montaggio deve essere conforme agli standard nazionali o industriali pertinenti in termini di resistenza, e le saldature e i punti di raccordo devono essere inossidabili.

Il telaio di montaggio e la sua superficie di appoggio devono essere in grado di sopportare un peso 4 volte superiore a quello dell'apparecchio o di 200 kg, a seconda di quale sia il peso maggiore.

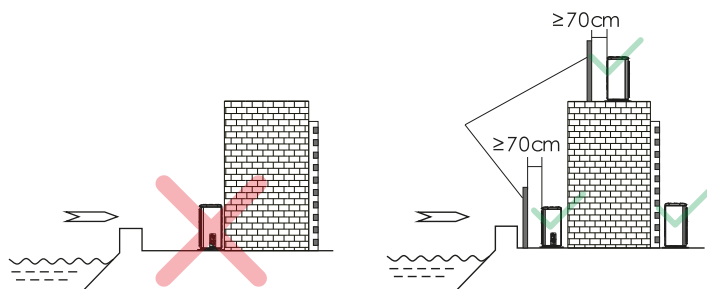
- Si assicuri che il supporto a parete sia stato montato correttamente.
- Si assicuri che gli scarichi dell'aria non siano rivolti verso la parete. Il calore dell'aria di scarico deve essere emesso lontano dalla parete.

### Per l'installazione in una zona costiera:

Se l'unità esterna è installata in una zona costiera non deve essere esposta direttamente alla brezza di mare. In caso contrario lo scambiatore di calore deve ricevere un ulteriore trattamento di protezione dalla corrosione.

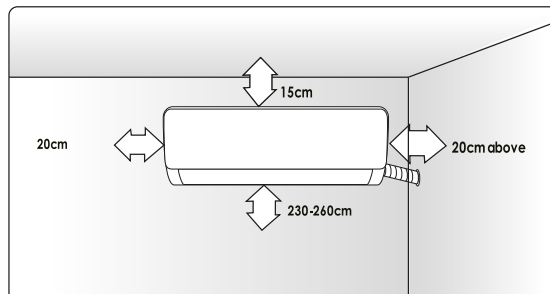
Per non esporre l'unità esterna alla brezza di mare, la installi sul lato opposto o allestisca un paravento.

- Il paravento deve essere sufficientemente robusto, p. e. in cemento, per resistere alla brezza di mare. L'altezza e la larghezza devono essere superiori al 150% dell'unità esterna.
- La distanza tra l'unità esterna e il paravento deve essere di oltre 70 cm per consentire una buona circolazione dell'aria.
- Pulisca l'unità esterna con acqua (più di una volta all'anno) per rimuovere le particelle di polvere o sale che si sono depositate sull'unità.



## 4.2 Installazione dell'unità interna

- Per l'installazione dell'unità interna osservi le seguenti distanze:
- 15 cm in alto
- 20 cm ai lati
- 230-260 cm in basso



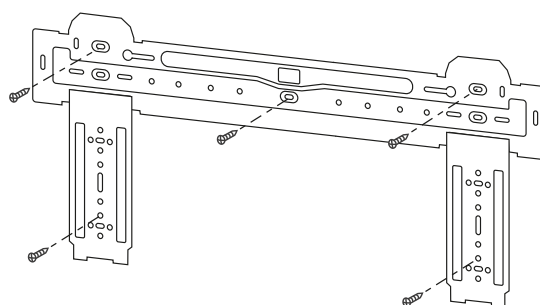
### Fissaggio del supporto a parete per l'unità interna

#### ⚠ AVVERTENZA

#### Scosse elettriche e danni materiali.

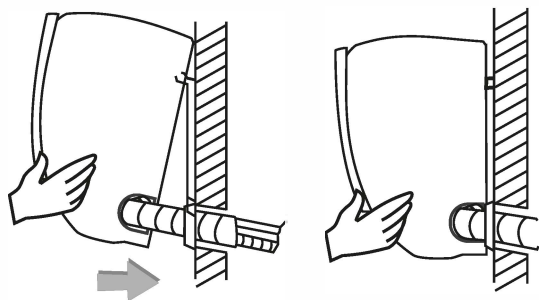


- Verifichi con un cercacavi se ci sono cavi elettrici o tubi sotto le indicazioni dei fori.
- Se necessario riposizioni i fori.



1. Tenga il supporto nella posizione desiderata sulla parete.
2. Segni la posizione dei fori con una matita.
3. Verifichi con il cercacavi se i punti da forare sono liberi da cavi elettrici e tubi.
4. Esegua i fori con una punta adatta.
5. Pulisca i fori.
6. Avviti il supporto alla parete utilizzando le viti in dotazione.

## Fissaggio dell'unità interna al supporto a parete



7. Agganci dall'alto l'unità interna al supporto a parete finché non sente un clic.
8. Si assicuri che l'unità interna sia fissata saldamente al supporto a parete.

## Esecuzione di un foro passante nella parete

### ATTENZIONE

#### Danni materiali.

- ▶ Durante il funzionamento del climatizzatore si forma della condensa, che deve essere scaricata per evitare di danneggiarlo.
- ▶ Si assicuri che il tubo della condensa sia posato con una pendenza di circa 5 - 10° in modo che l'acqua di condensa possa defluire.

9. Segni la posizione del foro con una matita.
10. Verifichi con il cercacavi se il punto da forare è libero da cavi elettrici e tubi.
11. Esegua il foro nella parete con un martello perforatore.
12. Pulisca il foro.

## Determinazione del collegamento del tubo

### ATTENZIONE

#### Danni materiali.

- ▶ Se al momento dell'installazione del climatizzatore il tubo di collegamento è troppo corto ed è sostituito da uno più lungo, la quantità di refrigerante deve essere adattata al nuovo sistema.
- ▶ Si assicuri che il tubo di collegamento sia sostituito da personale qualificato.

**Nota:** in base alla posizione dell'apparecchio le tubature possono essere posate da sinistra, da destra o dal retro.

**Nota:** non sovraccarichi i tubi di collegamento.

13. Pieghi con cautela i tubi di collegamento dell'unità interna nella posizione desiderata.
14. Si assicuri che l'isolamento non sia danneggiato.

## Posa dei tubi di collegamento

### ATTENZIONE

#### Danni materiali.

Se al momento dell'installazione del climatizzatore il tubo rame di collegamento è troppo corto ed è sostituito da uno più lungo, la quantità di refrigerante deve essere adattata al nuovo sistema.

- ▶ Si assicuri che il tubo di collegamento sia sostituito da personale qualificato.

### ATTENZIONE

#### Danni materiali.

- ▶ Non solleciti eccessivamente i tubi di collegamento piegandoli troppo. Per piegare il tubo di collegamento non scelga un raggio troppo piccolo.
- ▶ Non posi i tubi di collegamento intorno a spigoli vivi o attraverso fori passanti nella parete troppo stretti.
- ▶ Per proteggere ancora meglio i tubi di collegamento, utilizzi dei tubi di plastica disponibili nei negozi di bricolage.

15. Non posi i tubi di collegamento attraverso una grondaia.
16. Posi entrambi i tubi di collegamento attraverso il foro passante nella parete.
17. Posi attraverso il foro passante nella parete anche il tubo della condensa e il cavo di collegamento per l'impianto elettrico.

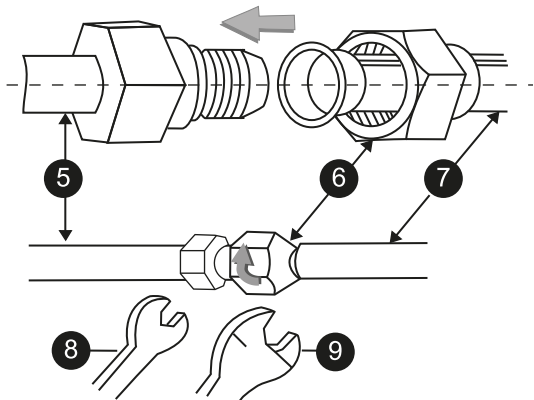
Si assicuri che l'isolamento non sia danneggiato.

**Nota:** dopo l'installazione il condotto a parete deve essere sigillato alla parete con il sigillante in dotazione.

## Connessione del tubo di collegamento all'unità interna

**Importante:** i due tubi di collegamento hanno diametri e filettature di connessione diversi.

**Nota:** le filettature di collegamento dei tubi flessibili del refrigerante hanno una filettatura sinistra.



18. Si assicuri che i tubi di collegamento siano collegati correttamente all'unità interna.
19. Spinga leggermente indietro il dado di raccordo [6] del tubo di collegamento [7] e prema leggermente l'estremità della bordatura sull'attacco conico dell'unità interna [5].
20. Faccia scorrere il dado di raccordo [6] sull'attacco e stringa il dado saldamente.
21. Blocchi il dado di raccordo [6] sul collegamento dell'unità interna con una chiave [8].
22. Quindi stringa il dado di raccordo [6] del tubo di collegamento con una chiave dinamometrica [9].

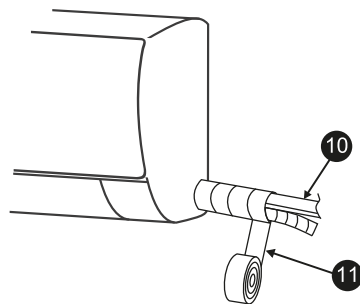
**Importante:** poiché i due tubi di collegamento hanno diametri diversi, i dadi di raccordo devono essere serrati con coppie diverse.

La coppia è indicata nella tabella seguente:

Diametro del tubo in mm	Coppia in Nm
Ø6 / Ø 6.35	15 - 25
Ø9 / Ø 9.52	35 - 40
Ø12 / Ø 12.70	45 - 60
Ø15.88	73 - 78
Ø19.05	75 - 80

23. Ripeta i passaggi da 19 a 22 per il secondo tubo di collegamento.

## Isolamento del tubo di collegamento

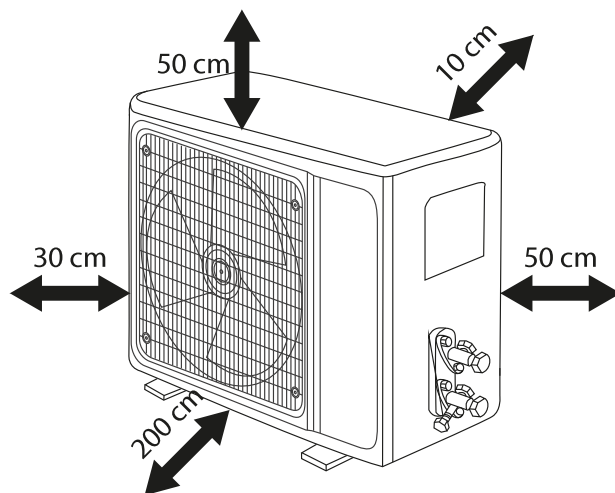


24. Utilizzi il nastro isolante in dotazione [11] per isolare completamente prima della posa entrambi i collegamenti e i tubi di collegamento [10]. Così si ostacola la formazione di condensa sulla parte di collegamento.

### 4.3 Installazione dell'unità esterna

► Per il montaggio dell'unità esterna su un muro esterno o su lastre di cemento osservi le seguenti distanze:

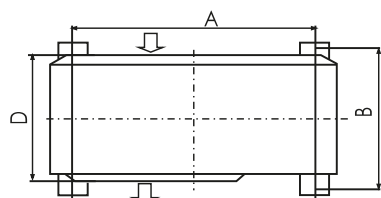
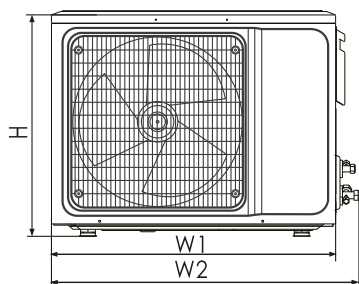
- 50 cm in alto
- 30 cm a lato del ventilatore
- 50 cm a lato della scatola di connessione
- 10 cm indietro
- 200 cm in avanti



1. Per il montaggio a parete su un muro esterno segua le istruzioni riportate nel capitolo „4.1 Scelta del punto d'installazione“ a pagina 7.

### Montaggio su lastre di cemento

2. Selezioni dalla tabella sottostante i bulloni di ancoraggio appropriati per la sua unità esterna.



W1 (W2) x H x D [mm]	A [mm]	B [mm]
665(710)×420×280	430	280
660(710)×500×240	500	260
730(780)×545×285	540	280
709 (761) x 536 x 280	480	283
750(804)×550×285	480	283
800(860)×545×315	545	315
785(845)×555×300	546	316
825(880)×655×310	540	335
900(950)×700×360	632	352
970(1044)×805×395	675	410
940(1010)×1320×370	625	364
940(1008)×1366×401	610	388
650(703)×455×233	480	253

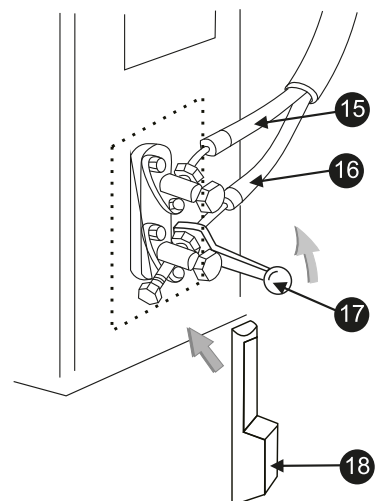
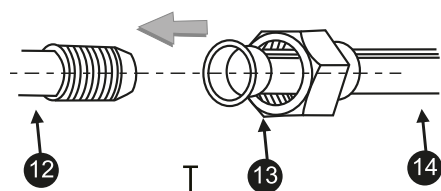
3. Fissi l'unità esterna alla lastra di cemento.

### Posa dei tubi di collegamento

4. Posi entrambi i tubi di collegamento all'unità esterna.
5. Posi fino all'unità esterna anche il tubo della condensa e il cavo di collegamento per l'impianto elettrico.
6. Si assicuri che l'isolamento non sia danneggiato.

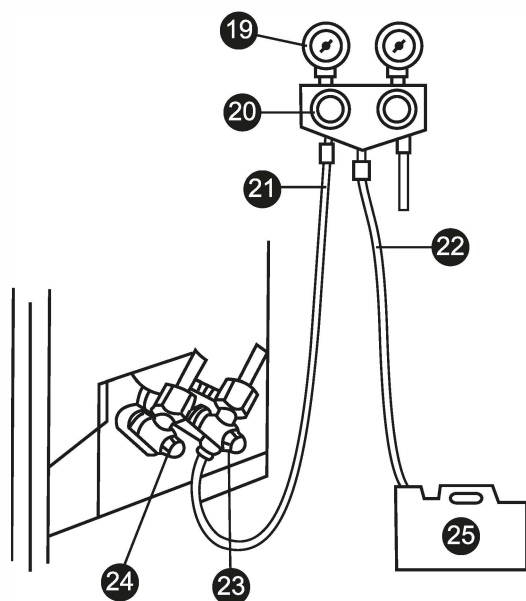
### Connessione del tubo di collegamento all'unità esterna

**Importante:** i due tubi di collegamento hanno diametri e filettature di connessione diversi.



7. Si assicuri che i tubi di collegamento siano collegati correttamente all'unità esterna.
8. Rimuova il coperchio [18].
9. Spinga leggermente indietro il dado di raccordo [18] del tubo di collegamento [14] e prema leggermente l'estremità della bordatura sull'attacco conico dell'unità esterna [12].
10. Faccia scorrere il dado di raccordo [13] sull'attacco e stringa il dado saldamente.
11. Quindi stringa il dado di raccordo [13] del tubo di collegamento utilizzando una chiave dinamometrica.
12. Si assicuri che la valvola di intercettazione sia chiusa.

#### 4.4 Svuotamento del climatizzatore

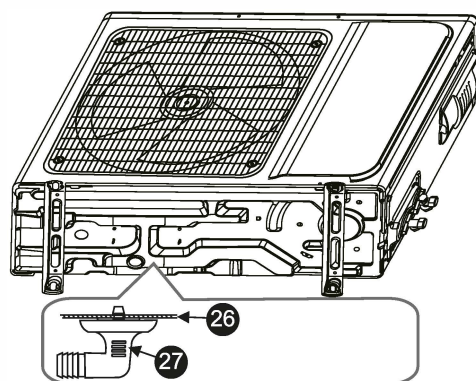


1. Prima di intervenire sul climatizzatore rimuova il cappuccio protettivo dalla valvola di intercettazione.
2. Controlli tutti i dadi di raccordo dei tubi flessibili bordati per evitare una fuoriuscita d'aria e una dispersione.
3. Colleghi il tubo flessibile [22] della pompa a vuoto [25] a un manometro [19].
4. Colleghi il tubo flessibile [21] dal manometro [24] alla valvola di intercettazione [23] del climatizzatore.
5. Apra la valvola di intercettazione [23] e la valvola [20] del manometro [19].
6. Avvii lo svuotamento accendendo la pompa a vuoto [25].
7. Lasci in funzione la pompa a vuoto [25] per almeno 20 minuti.
8. Spenga la pompa a vuoto [25].
9. Se la pressione nel vuoto è cambiata controlla che l'intero sistema non presenti perdite. Ripeta se necessario i passaggi da 1 a 9.
10. Se la pressione del vuoto rimane invariata chiuda nuovamente la valvola di intercettazione [23] e la valvola [20] del manometro [19].
11. Rimuova il tubo flessibile [21] del manometro [19] dalla valvola di intercettazione [23].
12. Riavviti il cappuccio protettivo sulla valvola di intercettazione [19].

#### 4.5 Rilascio del refrigerante

1. Rimuova i due cappucci protettivi dalle valvole dei tubi del refrigerante.
2. All'interno è **presente** una vite **esagonale**.
3. Utilizzi un attrezzo adatto per allentare la vite.
4. Ora il refrigerante passa dall'unità esterna al sistema di raffreddamento.
5. Ripeta i passaggi 1-3 per la seconda vite.
6. Riavviti i cappucci di protezione sulle valvole dei tubi del refrigerante.

#### 4.6 Scarico della condensa all'esterno (solo per le pompe di calore)

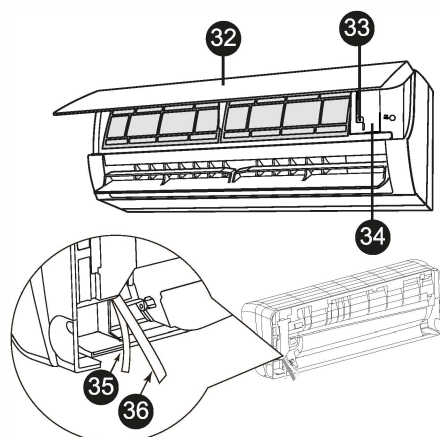


Quando l'apparecchio si sta scaldando l'acqua di condensa si può far defluire in sicurezza attraverso il vano di scarico.

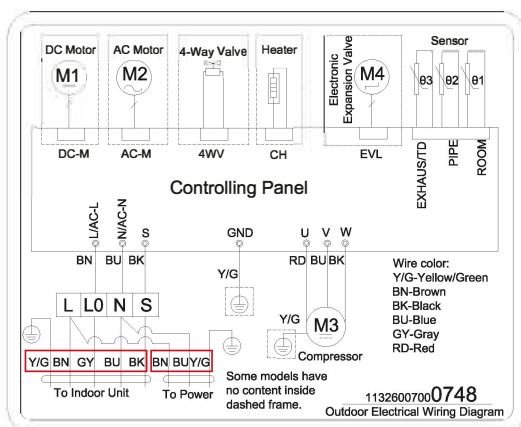
- Installi il gomito **fornito** di scarico esterno [27] nel foro  $\Phi 25$  sulla piastra di base [26] e colleghi il tubo di scarico al gomito in modo che l'acqua di scarico che si forma nell'unità esterna possa defluire.

## 5. Installazione elettrica

### 5.1 Collegamento dell'unità interna

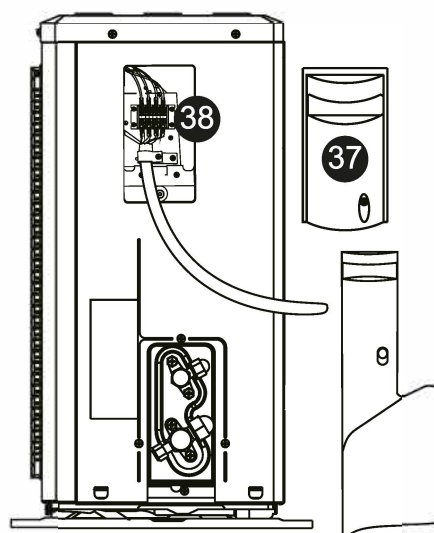


1. Aprire lo sportello di servizio **[32]**.
2. Rimuovere la piastra di copertura **[34]**.
3. Collegare il cavo di rete di adeguata sezione ai singoli morsetti di collegamento **[33]** dell'unità interna. Osservare lo schema di collegamento.

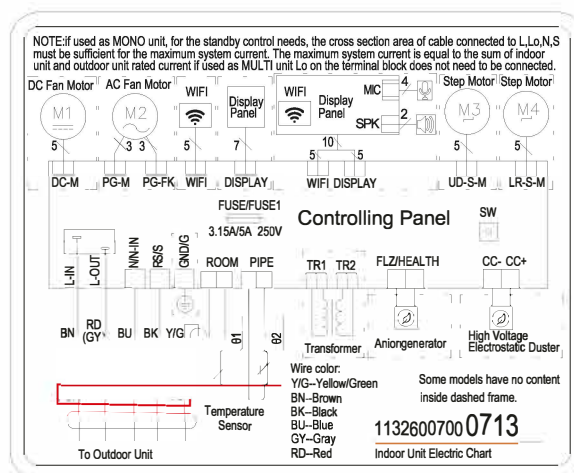


4. Collegare il cavo di messa a terra alla vite di messa a terra.
5. Ripetere i passaggi 3-4 per il cavo di controllo dell'unità esterna.
6. Assicurarsi che il cavo di collegamento sia stato collegato correttamente.
7. Riavvitare la piastra di copertura **[34]** sull'apparecchio.
8. Richiudere lo sportello di servizio **[32]**.

### 5.2 Collegamento dell'unità esterna



1. Rimuovere la piastra di copertura **[37]**.
2. Collegare il cavo di comando dall'unità interna ai singoli terminali di collegamento **[38]** dell'unità esterna. Osservare lo schema di collegamento.





3. Collegare il cavo di messa a terra alla vite di messa a terra.
4. Assicurarsi che il cavo di collegamento sia stato collegato correttamente.
5. Riavvitare la piastra di copertura **[37]** sull'apparecchio.
6. Collegare cavo rete di adeguata sezione

## 6. Prima messa in funzione

Tutte le parti devono essere in perfetto stato di funzionamento.

- ▶ Prima di utilizzare il climatizzatore per la prima volta verifichi se:
  - tutti i tubi flessibili e i tubi del refrigerante sono stati posati e installati correttamente
  - tutti i collegamenti elettrici sono stati eseguiti e installati correttamente
  - non ci siano oggetti o strumenti estranei all'interno degli apparecchi
  - tutti i tubi flessibili sono adeguatamente isolati
  - la tensione e la frequenza del climatizzatore sono identiche a quelle della rete di alimentazione
  - il climatizzatore è completamente carico di refrigerante
- ▶ Inserisca le batterie nel telecomando e si assicuri che i poli „+“ e „-“ siano posizionati correttamente.
- ▶ Faccia eseguire l'installazione elettrica
- ▶ Provi le singole funzioni del climatizzatore.

## 7. Utilizzo

 <b>CAUTELA</b>	
	<b>Pericolo di lesioni dovute ad un uso improprio.</b> <ul style="list-style-type: none"><li>▶ Utilizzare il prodotto in modo conforme, vedere il capitolo „1.2 Utilizzare in modo conforme“ a pagina 58</li></ul>

- ▶ Maneggi con cautela il telecomando e non lo faccia cadere.
- ▶ Non versi liquidi sul telecomando.
- ▶ Non esponga il telecomando alla luce diretta del sole o a un calore eccessivo.
- ▶ Se il telecomando non funziona normalmente, rimuova le batterie e aspetti 30 secondi prima di reinserirle. Se non funziona, sostituisca le batterie.
- ▶ Quando sostituisce le batterie, non mescoli le batterie nuove con quelle vecchie o di tipo diverso.
- ▶ Non lasci in funzione il climatizzatore per periodi lunghi in presenza di umidità elevata o con la finestra aperta.
- ▶ Non esponga persone, animali o piante al vento freddo o caldo del climatizzatore per perio-

di lunghi.

- ▶ Non beva l'acqua scaricata dal climatizzatore.
- ▶ Non utilizzi il prodotto per scopi speciali, come la conservazione di alimenti, opere d'arte, ecc.

### 7.1 Comandi e funzioni

#### ON/OFF

- ▶ Prema questo pulsante per accendere/spegnere l'apparecchio.

**Nota:** questa operazione cancella le impostazioni timer e sleep presenti.

#### MODE

Premendo questo pulsante può selezionare la modalità operativa nel modo seguente:

▶ **AUTO** → **COOL** → **DRY** → **HEAT** → **FAN**

#### TIMER

- ▶ Prema il pulsante TIMER quando l'apparecchio è acceso per spegnere il timer oppure per accenderlo quando l'apparecchio è spento.
- ▶ Prema il pulsante TIMER.
  - ▶ L'indicazione „ON(OFF)“ lampeggia.
- ▶ Prema „+“ o „-“ per impostare il numero di ore di accensione/spegnimento dell'apparecchio, a intervalli di 0,5 ore per una durata da 0,5 a 24 ore.
- ▶ Prema nuovamente il pulsante TIMER per confermare l'impostazione.
  - ▶ L'indicazione „ON (OFF)“ smette di lampeggiare.

Se il pulsante TIMER non viene premuto entro 10 secondi da quando comincia a lampeggiare l'indicazione „ON (OFF)“, l'impostazione del timer viene annullata.

Una volta confermata un'impostazione del timer, si può annullare premendo nuovamente questo pulsante.

#### HEAT

- ▶ Prema il pulsante HEAT per passare alla modalità „Heat“.

#### COOL

- ▶ Prema il pulsante COOL per passare alla modalità „Cool“.

## SPEED



**Nota:** in modalità ventilatore la velocità automatica dell'aria non è disponibile.

**Nota:** in modalità automatica la velocità dell'aria turbo non è disponibile.

+ / -

- ▶ Prema il pulsante + per aumentare la temperatura di 1 °C / °F.
- ▶ Prema il pulsante - per ridurre la temperatura di 1 °C / °F.

La gamma di impostazione della temperatura: 16 °C (60 °F) ~ 32 °C (90 °F).

**Nota:** la temperatura non può essere impostata in modalità automatica o ventilatore.

## MENU / OK

- ▶ Prema il pulsante MENU per accedere alla modalità di selezione delle funzioni.
- ▶ Quindi prema (+), (-), (U/D SWING) per selezionare la funzione desiderata.
- ▶ Poi prema il pulsante OK per attivare questa funzione.

## U/D SWING

- ▶ Prema il pulsante U/D SWING per attivare l'oscillazione alto/basso.
- ▶ Prema nuovamente il pulsante per disattivare la funzione di oscillazione.
- ▶ Quando l'apparecchio è acceso tenga premuto il pulsante U/D SWING per 3 secondi.
- ▶ Prema nuovamente il pulsante U/D SWING per regolare l'inclinazione manualmente.
- ▶ Tenga premuto nuovamente il pulsante U/D SWING per 3 secondi per disattivare ancora la funzione e tornare alla funzione di oscillazione automatica.

**Nota:** in alternativa, per spegnere la funzione può rimuovere le batterie e reinserirle.

## HEALTH

- ▶ Quando il dispositivo è acceso prema il pulsante MENU.
- ▶ Prema il pulsante (+), (-), (U/D SWING) e selezioni „HEALTH“.
- ▶ Quando lampeggia l'indicazione, "HEALTH" prema il pulsante OK.
- ▶ La funzione salute viene attivata o disattivata.

## ECO

In modalità di raffreddamento il climatizzatore può passare alla modalità ECO con frequenza variabile, che consuma meno energia.

**Nota:** nel climatizzatore a frequenza fissa la modalità ECO non è disponibile.

**Nota:** se cambia la modalità o spegne il telecomando la funzione ECO si disattiva automaticamente.

- ▶ In modalità di raffreddamento prema il pulsante MENU e poi (+), (-), (U/D SWING) per selezionare "ECO".
- ▶ Quando lampeggia il simbolo „ECO“, prema il pulsante OK per attivare o disattivare la funzione ECO

**Nota:** il consumo di energia dipende dalla temperatura ambiente, dalla struttura della casa, ecc.

## SLEEP

- ▶ Quando l'apparecchio è acceso prema il pulsante MENU e poi (+), (-), (U/D SWING) per selezionare „SLEEP“.
- ▶ Prema il pulsante OK per attivare o disattivare la modalità sonno

L'apparecchio esce dalla modalità SLEEP dopo 10 ore di funzionamento continuo e ritorna allo stato precedente.

**Nota:** la funzione sonno non può essere attivata in modalità ventilatore o automatica.

**Nota:** in modalità **SLEEP** lo schermo del condizionatore è spento.

## SILENCE

- ▶ Quando l'apparecchio è acceso prema il pulsante MENU e poi (+), (-), (U/D SWING) per selezionare „SILENCE“.
- ▶ Prema il pulsante OK per attivare o disattivare la modalità silenziosa.
- ▶ La ventola interna va a minimo

## DISPLAY

- ▶ Quando l'apparecchio è acceso preme il pulsante MENU e poi (+), (-), (U/D SWING) per selezionare , "DISPLAY".
- ▶ Prema il pulsante OK per spegnere o accendere il display.

## LIGHT

- ▶ Quando l'apparecchio è acceso preme il pulsante MENU e poi (+), (-), (U/D SWING) per selezionare , "LIGHT".
- ▶ Prema il pulsante OK per attivare o disattivare la modalità luce.

## Sicura per bambini

- ▶ Tenga premuti contemporaneamente i pulsanti HEAT e MODE per almeno 3 secondi per attivare o disattivare la sicura per bambini.
- ▶ L'attivazione della sicura per bambini è indicata dal simbolo di un lucchetto sul display del telecomando.

- ▶ Quando il dispositivo è spento preme il pulsante MENU e poi i pulsanti (+), (-), (U/D SWING) per selezionare , "Anti-F".
- ▶ Prema il pulsante OK per attivare o disattivare la funzione Anti-F.

## C/F

**Nota:** la temperatura è visualizzata in gradi Celsius per impostazione predefinita.

Nota: su alcuni modelli il display della temperatura in Fahrenheit non è disponibile.

## Modifica del valore di impostazione della temperatura

- ▶ Quando l'apparecchio è spento tenga premuti i pulsanti COOL e MODE contemporaneamente per almeno 10 secondi per visualizzare il valore di impostazione della temperatura massima (32 °C/90 °F).
- ▶ L'indicazione „H“ lampeggia.

Ora può modificare il valore di impostazione della temperatura massima con , "+" / "-".

- ▶ Prema il tasto MODE per confermare.
- ▶ Ora viene visualizzato il valore di impostazione della temperatura minima (16 °C/60 °F) e lampeggia l'indicazione , "L".

Ora può modificare il valore di impostazione della temperatura minima con , "+" / "-".

- ▶ Prema il tasto MODE per confermare.

Una volta impostata la temperatura minima, può tenere premuti i pulsanti COOL e MODE per almeno 10 secondi per passare alla temperatura massima.

L'impostazione viene ripristinata dopo la sostituzione della batteria.

## 7.2 Modalità operativa automatica

- ▶ Prema il pulsante „ON/OFF“ per avviare il climatizzatore.
- ▶ Prema il pulsante MODE per attivare il funzionamento automatico.
- ▶ Prema il pulsante SPEED per cambiare la velocità del ventilatore tra LOW, MID, HIGH e AUTO.
- ▶ Prema il pulsante „ON/OFF“ per arrestare il climatizzatore.

**Nota:** in modalità automatica l'impostazione della temperatura è disattivata.

## 7.3 Modalità operativa raffreddamento / riscaldamento

- ▶ Prema il pulsante „ON/OFF“ per avviare il climatizzatore.
- ▶ Prema il pulsante MODE e selezioni la modalità COOL o HEAT.
- ▶ Prema il pulsante „+“ o „-“ per aumentare o diminuire la temperatura.
- ▶ Prema il pulsante SPEED per cambiare la velocità del ventilatore tra LOW, MID, HIGH e AUTO.
- ▶ Prema il pulsante „ON/OFF“ per arrestare il climatizzatore.

## 7.4 Modalità operativa ventilatore / aerazione

- ▶ Prema il pulsante „ON/OFF“ per avviare il climatizzatore.
- ▶ Prema il pulsante MODE e selezioni la modalità FAN.
- ▶ Prema il pulsante SPEED per cambiare la velocità del ventilatore tra LOW, MID, HIGH e AUTO.
- ▶ Prema il pulsante „ON/OFF“ per arrestare il climatizzatore.



**Nota:** in modalità ventilatore l'impostazione della temperatura è disattivata.

## 7.5 Modalità operativa asciugatura / deumidificazione

- ▶ Prema il pulsante „ON/OFF“ per avviare il climatizzatore.
- ▶ Prema il pulsante MODE e selezioni la modalità DRY.
- ▶ Prema il pulsante „+“ o „-“ per aumentare o diminuire la temperatura.
- ▶ Prema il pulsante „ON/OFF“ per arrestare il climatizzatore.



**Nota:** in modalità asciugatura l'impostazione della velocità del ventilatore è disattivata.

## 8. Smontaggio

 <b>AVVERTENZA</b>	
	<p><b>Rischio di incendio e di danni materiali.</b></p> <p>Tenga presente che per lo smontaggio il refrigerante deve essere pompato fuori dal circuito.</p> <ul style="list-style-type: none"> <li>▶ Faccia aspirare e smaltire il refrigerante solo da personale specializzato.</li> <li>▶ Faccia smontare l'apparecchio solo da personale specializzato.</li> </ul>

- ▶ Smontare il prodotto in sequenza inversa rispetto.

## 9. Trasporto

 <b>CAUTELA</b>	
	<p><b>Rischio di lesioni e danni materiali causati da trasporto improprio.</b></p> <ul style="list-style-type: none"> <li>▶ Trasporti l'unità interna e quella esterna solo in posizione verticale e singolarmente.</li> <li>▶ Indossi guanti di protezione e scarpe di sicurezza durante il trasporto.</li> <li>▶ Trasporti l'unità interna e quella esterna con l'aiuto di un'altra persona.</li> </ul>

## 10. Stoccaggio

### AVVERTENZA

#### **Rischio di incendio e di danni materiali.**

Tenga presente che per lo stoccaggio il refrigerante deve essere pompato fuori dal circuito.

- ▶ Faccia aspirare e smaltire il refrigerante solo da personale specializzato.
- ▶ L'apparecchio deve essere conservato in un'area ben ventilata.
- ▶ L'apparecchio deve essere conservato in un locale privo di fiamme libere in funzione permanente (p. e. un apparecchio a gas in funzione) o fonti di accensione (p. e. un riscaldatore elettrico in funzione).
- ▶ Protegga il prodotto dalla polvere e dall'umidità.
- ▶ Non appoggi alcun oggetto sul prodotto per evitare che si deformi.

## 11. Pulizia e manutenzione

Il produttore non dispone di un'officina di riparazione propria e non effettua alcuna manutenzione periodica.

Se sono necessari lavori di manutenzione o riparazioni si rivolga a un'azienda specializzata della sua zona.

Per l'esecuzione dei lavori la documentazione tecnica a sua disposizione deve essere fornita a questa azienda specializzata. Il lavoro deve essere eseguito in conformità alle istruzioni e alle informazioni di sicurezza contenute nel presente documento.

### 11.1 Pulizia

#### AVVERTENZA

#### **Pericolo di incendio e scosse elettriche.**

- ▶ Esegua pulizia, cura e manutenzione del climatizzatore solo quando è scollegato dalla rete elettrica.
- ▶ Pulisca il climatizzatore solo con un panno morbido leggermente inumidito con acqua o una spazzola.

#### **ATTENZIONE**

#### **Danni dovuti a detergenti errati.**

- ▶ Verificare la compatibilità dei detergenti con la superficie in un punto non esposto.
- ▶ Per la pulizia non utilizzare solventi organici, acqua bollente, acidi forti o detergenti alcalini.

- ▶ Pulisca regolarmente l'apparecchio per garantire prestazioni ottimali ed evitare guasti.
- ▶ Per lo sporco più grossolano utilizzi un detergente delicato non infiammabile e adatto agli alimenti, o un panno inumidito con acqua.
- ▶ Asciughi il climatizzatore in modalità ventilatore per 3 o 4 ore. L'apparecchio può subire danni interni se nei componenti rimane umidità.

### 11.2 Piano di manutenzione

La regolare manutenzione aumenta la sicurezza e la longevità del vostro prodotto.

#### **Prima di ogni utilizzo**

##### **Stato**

- ▶ Controllare le condizioni generali del prodotto e l'eventuale presenza di danni.

##### **Parti annesse**

- ▶ Controllare se le parti annesse siano allentate o si siano spostate e fissarle di nuovo secondo le esigenze.

#### **ogni 4 settimane**

- ▶ Pulisca il filtro dell'aria.
- ▶ Pulisca le lamelle della parte interna
- ▶ Pulisca fessure e griglie di ventilazione dell'unità interna e di quella esterna.
- ▶ Pulisca la vaschetta di scarico della condensa, se presente.

#### **ogni 12 mesi / se necessario**

- ▶ Faccia controllare il climatizzatore da personale specializzato.



---

## 15. Smaltimento

### Confezione

Il materiale della confezione è riutilizzabile.

- ▶ Smaltire la confezione nel rispetto dell'ambiente e portarla alla raccolta regionale dei materiali riciclabili.

### Informazioni generali sul prodotto

Questo prodotto non va smaltito nei rifiuti domestici. Alla fine del suo ciclo di vita, restituirlo gratuitamente al produttore, al punto vendita o portarlo ai centri di raccolta pubblici appositamente allestiti. I dettagli sulle modalità di smaltimento sono regolati dalla rispettiva legge nazionale. I materiali riciclabili vengono immessi nel ciclo di riciclaggio per ricavarne nuove materie prime. I seguenti materiali riciclabili vengono raccolti nei centri di raccolta comunali:

- rifiuti di vetro, plastica, rottami metallici, lamiere e molto altro.

### Apparecchiature elettriche

Secondo la Direttiva europea RAEE e la legge tedesca ElektroG, il possessore di una vecchia apparecchiatura elettrica o elettronica da smaltire ha l'obbligo di smaltirla separatamente dai rifiuti urbani indifferenziati, in quanto i prodotti smaltiti in modo improprio o i loro componenti nocivi o pericolosi possono danneggiare la salute dell'uomo, degli animali e del mondo vegetale. Si fornisce così un contributo sostanziale al riuso, al recupero e al riciclo. Le modalità di consegna o ritiro dipendono dalle condizioni regionali e contrattuali e possono essere richieste all'ente pubblico per lo smaltimento dei rifiuti e al distributore. Quest'ultimo, in particolare, ha l'obbligo di riprendere gratuitamente i vecchi dispositivi, indipendentemente da un nuovo acquisto. Lo smaltimento illegale è punibile per legge. Eseguire le seguenti attività prima del deposito presso un centro regionale per lo smaltimento dei rifiuti:

- ▶ rimuovere le vecchie batterie e i vecchi accumulatori dall'apparecchio, se si tratta di componenti del prodotto e se estraibili;
- ▶ rimuovere i materiali operativi e smaltirli correttamente;
- ▶ rimuovere lampade e fonti di luce, se fanno parte del prodotto e possono essere rimosse dal vecchio apparecchio senza causare danni o lesioni;
- ▶ eliminare i dati personali dal dispositivo sotto la propria responsabilità.

RAEE n.: 29073343

---



**MANUALE DI  
CONFIGURAZIONE WIFI  
CONDIZIONATORE ETNA**

## PRIMA DI INIZIARE

- Assicurarsi che il router fornisca una connessione a 2.4Ghz
- Se al router sono associate due reti Wi-Fi, assicurarsi che queste siano identificate da due nomi diversi (SSID).
- Solitamente i nomi delle reti Wi-Fi sono forniti dall'operatore in uso.
- La funzione server DHCP dovrebbe essere attivata per il router wireless.
- La connessione a Internet potrebbe non riuscire a causa di un problema delle impostazioni firewall. In questo caso, contattare il fornitore di servizi internet.
- Se si utilizzano sistemi di protezione antivirus sul dispositivo mobile assicurare che l'applicazione "Smart Life" sia contrassegnata come sicura.
- Durante la fase di installazione assicurarsi che il router ed il condizionatore d'aria siano vicini.
- Quando si installa l'applicazione sul proprio smartphone assicurarsi che questo utilizzi la connessione Wi-Fi, nel dubbio disabilitare momentaneamente la connessione dati.
- Non tutte le funzionalità dell'APP potrebbero essere disponibili per il condizionatore d'aria in uso, fare riferimento al manuale d'uso del condizionatore d'aria.
- Le funzionalità e le relative interfacce d'uso presenti nell'APP potrebbero subire variazioni senza preavviso.

## NOTE

- Consultare il rivenditore o rivolgersi ad un centro di assistenza qualificato in caso di assistenza tecnica.
- A causa della diversa situazione della rete, a volte, potrebbe avvenire un time out, quindi, è necessario ripetere la configurazione di rete.
- A causa della diversa situazione della rete, a volte, il processo di controllo può restituire un time out potrebbe essere necessario ripetere la configurazione di rete. Se si dovesse verificare questa situazione il display e la schermata relativa della APP potrebbero non essere le stesse

## INSTALLAZIONE MODULO WIFI



## INSTALLAZIONE MODULO WIFI



## INSTALLAZIONE MODULO WIFI



## SCARICARE L'APPLICAZIONE SUL PROPRIO SMARTPHONE

Scaricare l'applicazione "SMART LIFE – SMART LIVING" di TUYA secondo il proprio sistema operativo, puntando la fotocamera del proprio dispositivo sul QR CODE riportato di seguito a seconda del sistema operativo in uso sul proprio smartphone.



### CONSENSO PRIVACY

Per continuare è necessario confermare l'informativa privacy.

## LOG IN UTENTE

Qualora abbiate già sottoscritto in precedenza un account Smart Life è possibile premere su “Effettua il login utilizzando un account esistente”, sarà poi sufficiente proseguire inserendo il numero di telefono o l’indirizzo mail e la relativa password selezionati al momento della registrazione.

Qualora invece non siate in possesso di un account potete crearne uno nuovo seguendo la procedura sotto riportata cliccando su “Creare un nuovo account”.

## REGISTRAZIONE NUOVO UTENTE

“Creare un nuovo account”

Continuare inserendo la propria mail o il numero di telefono associato al proprio smartphone (potrebbe essere indicato dall'app come “numero di conto”) dare conferma alla

“Registrazione di accordo”.

Riceverete un codice di verifica alla mail o sul telefono a seconda della scelta effettuata. Queste sono le schermate a seconda che l'applicazione richieda una mail oppure il vostro numero telefonico associato allo smartphone (indicato nella schermata come “numero di conto”).

Registrazione via mail

Registrazione via numero di telefono

Riceverete un codice di verifica via mail o via sms sul numero di telefono a seconda della procedura utilizzata, da inserire nel menù di seguito (nel caso della verifica via SMS)

Nella fase successiva sarà possibile creare una propria password personale per avere accesso al proprio account da utilizzare ad una nuova installazione dell'applicazione per poter avere accesso al proprio account e ai dispositivi associati, senza perdere le impostazioni dei vostri dispositivi.

**Nota:** È possibile saltare la Log in o la Registrazione all'applicazione premendo nel menu principale “Provala Adesso”, tuttavia le impostazioni effettuate in questa modalità non saranno più recuperabili in futuro, o in caso di disconnessione accidentale dell'apparecchio, si consiglia pertanto di registrarsi o di fare la log in con un proprio account personale.

**Nota:** Alla prima installazione di Smart Life vi sarà richiesto di accettare i seguenti requisiti:

- Rilevazione dei dispositivi connessi alla rete locale
- Invio di notifiche
- Invio di avvisi importanti
- Dati della propria abitazione
- Funzionalità Bluetooth

**Nota:** Negando il consenso ad alcuni di questi requisiti potrebbe creare problemi nell'utilizzo dell'applicazione.

## **ATTIVARE LA MODALITA' DI CONNESSIONE WIFI DEL CONDIZIONATORE D'ARIA**

Premere contemporaneamente i tasti MODE ed il tasto –  
Il condizionatore emetterà diversi bip a seguire emetterà 2 bip a  
quel punto rilasciare i tasti

### **RESET WIFI**

Premere contemporaneamente i tasti COOL ed il tasto –  
dopo due bip rilasciare

## **AGGIUNGERE IL CONDIZIONATORE D'ARIA ALL'APPLICAZIONE SMART LIFE**

Prima di avviare la connessione accertarsi che il condizionatore d'aria sia nella modalità di connessione Wi-Fi. Altrimenti ripetere la procedura illustrata nel paragrafo precedente.

Aperto l'applicazione questa esegue da subito una ricerca dei dispositivi compatibili nelle vicinanze.

In alternativa è possibile aggiungere manualmente il dispositivo cliccando sul bottone “+” in alto a destra oppure cliccando sul pulsante “Aggiungi un dispositivo”

Nell'elenco di sinistra selezionare Grande Elettrodomestico per poi selezionare Condizionatore d'aria (Wi-Fi).

Nel caso si volesse ripetere la scansione automatica premere l'icona. Completare la connessione al condizionatore d'aria assicurandosi che il Wi-Fi domestico stia lavorando alla frequenza di 2,4GHz ed inserendo correttamente la password della propria connessione internet domestica.

**Selezionare verifica spia lampeggio lento**

**Connettersi alla rete wifi SmartLife-XXXXX**

**Seguire le indicazioni a schermo**

## GESTIRE IL CONDIZIONATORE D'ARIA TRAMITE L'APPLICAZIONE

Una volta completata con successo l'associazione dell'applicazione e del condizionatore d'aria alla rete WIFI domestica, è possibile gestire tante funzionalità del condizionatore attraverso le interfacce disponibili sull'applicazione.

### NOTA BENE:

- Non tutte le funzionalità dell'APP potrebbero essere disponibili per il condizionatore d'aria in uso, fare riferimento al manuale d'uso del condizionatore d'aria.
- Le funzionalità e le relative interfacce d'uso presenti nell'APP potrebbero subire variazioni senza preavviso.

Tramite l'utilizzo dell'applicazione Smart Life è adesso possibile abilitare a distanza tante funzioni del condizionatore: accensione, spegnimento, impostazione della temperatura, impostazione del timer ecc.

Accedendo alle impostazioni **“La mia casa”** è possibile selezionare il condizionatore d'aria da utilizzare per poterne gestire le funzioni.

Accendendo al menu “**Smart**” è invece possibile creare degli “scenari di utilizzo” e quindi automatizzare delle impostazioni specifiche ad un dato orario, o in base a delle specifiche condizioni climatiche.

Accedendo al menu “**Mi**” qualora siate provvisti di un assistente vocale sarà possibile inoltre assegnare le funzioni al condizionatore d’aria inviando comandi vocali al proprio assistente vocale, selezionando i modelli di assistente vocale più comuni e presenti nella schermata principale, oppure cliccando in alto a destra su “**Di Più**” per configurare altri tipi di assistenti vocali.

Nella stessa sezione di questo menu è anche possibile accedere alle funzioni avanzate del proprio account.

## RISOLUZIONE DI PROBLEMI COMUNI

### **Impossibile configurare il climatizzatore d'aria**

- Verificare che la rete Wi-Fi connessa al cellulare e la password siano corretti;
- Controllare che il condizionatore sia acceso ed in modalità Wi-Fi;
- Controllare che non siano presenti firewall o altre restrizioni che possano limitare le funzioni del router domestico.
- Controllare che il router sia acceso e che ci sia linea.
- Assicurarsi che il condizionatore d'aria, il router e il cellulare siano tutti connessi alla medesima rete Wi-Fi.
- Controllare eventuale presenza di oggetti che possano schermare il segnale;

## RISOLUZIONE DI PROBLEMI COMUNI

### **Impossibile configurare il climatizzatore d'aria**

- Verificare che la rete Wi-Fi connessa al cellulare e la password siano corretti;
- Controllare che il condizionatore sia acceso ed in modalità Wi-Fi;
- Controllare che non siano presenti firewall o altre restrizioni che possano limitare le funzioni del router domestico.
- Controllare che il router sia acceso e che ci sia linea.
- Assicurarsi che il condizionatore d'aria, il router e il cellulare siano tutti connessi alla medesima rete Wi-Fi.
- Controllare eventuale presenza di oggetti che possano schermare il segnale;

### **Non è possibile utilizzare l'applicazione per gestire il condizionatore d'aria**

- Messaggio Applicazione Smart Life: Identificazione fallita. Se non viene identificato o non viene rilasciata autorizzazione all'accesso delle funzionalità del climatizzatore d'aria sull'applicazione questo deve essere nuovamente associato all'applicazione come da istruzioni del manuale, in alternativa connettere nuovamente al Wi-Fi per ottenere nuovamente l'autorizzazione.
- Spegner e riaccendere il router Wi-Fi.
- Aggiornare l'applicazione Smart Life.

### **L'applicazione non trova il condizionatore d'aria.**

- Messaggio Applicazione Smart Life: Condizionatore d'aria non in linea. Verificare il funzionamento della rete;
- Il condizionatore è stato riconfigurato;
- Il Condizionatore d'aria è senza alimentazione elettrica;
- Il Router è senza alimentazione elettrica;
- Il condizionatore d'aria non può connettersi al router;
- Il condizionatore d'aria non può connettersi alla rete tramite il router (in modalità telecomando);
- Il cellulare non può connettersi al router (in modalità di controllo locale);
- Il telefono cellulare non può connettersi alla rete (in modalità di controllo remoto).

CODICI ERRORI	DESCRIZIONE
E0	Unità interna protezione da sovracorrente
E1	Unità interna sensore stanza
E2	Unità esterna sensore condensatore aria esterna
E3	Unità interna sensore evaporatore
E4	Unità interna motore ventilante
E4	Unità interna motore alette up/down
E4	Unità interna bassa tensione motore ventilante
E5 or 5E	Errore di comunicazione tra Unità esterna Unità interna
E8	Errore di comunicazione tra la scheda display e la scheda Unità interna
Eb	Unità interna errore EEPROM
F0	Unità esterna Motore Ventilante
F1	Unità esterna Scheda in Protezione
F2	Unità esterna PFC in Protezione
F3	Unità esterna errore compressore falsa partenza o compressore fuori controllo
F4	Unità esterna termico compressore
F5	Malfunzionamento protezione cover Compressore
F6	Unità esterna errore sensore stanza
F7	Errore OVP o UVP
F8	Errore di comunicazione tra unità esterna ed interna
F9	Unità esterna Errore EEPROM
FA	Errore sensore di aspirazione
Fb	Unità interna errore motore DC pavimento
P1	Sensore allarme acqua
P2	Errore protezione Alta pressione
P3	Perdita di refrigerante bassa pressione
P4	Unità esterna sovraccarico del condensatore (modo FREDDO) Temp Esterna -15°C
P5	Sensore di protezione della temperatura di scarico
P6	Protezione evaporatore in sovraccarico (modo Caldo) Temp Esterna +50°C
P7	Unità interna Protezione anti-freezing (modo freddo)
P8	Unità esterna Protezione da sovracorrente



Prodotto e distribuito in esclusiva in Italia da Aircon S.r.l

## **CONTATTI**

S.P. 25 Km 4.5 Ragusa - Marina di Ragusa, snc / 97100 Ragusa (RG)

0932 / 1836151

[commerciale@air-con.it](mailto:commerciale@air-con.it) / [info@air-con.it](mailto:info@air-con.it)

P.IVA: 01193960885

Made in China